



2º SIMULADINHO DO ETAPA 2

CONTROLE			SINALIZADAS		DATA
Q: 24	A:	%:			

QUESTÃO 1 (UFTPR VERÃO 2024)

Os elementos coesivos são responsáveis por conectar ideias e termos em uma sentença ou sentenças. Eles estabelecem a coesão em um texto, isto é, auxiliam na formação de uma estrutura textual clara e coerente. As conjunções coordenativas e subordinativas são elementos coesivos por excelência, por exemplo:



Na tirinha da Mafalda há vários elementos coesivos, conectando uma frase à outra, na conversa com a mãe.

Assinale a alternativa correta quanto à afirmação.

- No quadrinho 01, **mas** – conjunção subordinativa adverbial alternativa, expressando uma escolha.
- No quadrinho 02, **porque** – conjunção coordenativa conclusiva, expressando uma conclusão.
- No quadrinho 02, **e** – conjunção coordenativa adversativa, expressando oposição, contraste.
- No quadrinho 03, **se** – conjunção subordinativa adverbial condicional, expressando condição, hipótese.
- No quadrinho 04, **e** – conjunção subordinativa adverbial concessiva, expressando conclusão.

QUESTÃO 2 (FEPESE 2021)

Considerando que as conjunções subordinadas adverbiais são elementos coesivos importantes para dar significado ao nosso discurso, analise as frases abaixo:

- Ela emprestará seu livro preferido desde que você o devolva até domingo.
- Desde que ele se mudou para Florianópolis, nunca mais voltou à cidade natal.
- Desde que o juramento que fizeste é falso, foi considerado inocente aquele rapaz.
- Ele não será chamado a depor, uma vez que tenha álibi.
- Ele não será chamado a depor, uma vez que apresentou álibi.

Assinale a alternativa correta.

- Em 1, temos uma circunstância de condição expressa pela conjunção.
- Em 2, temos uma circunstância de conformidade expressa pela conjunção.
- Em 1 e 2, as conjunções podem ser trocadas por “se” e “embora” respectivamente.
- Em 3 tem um uso inadequado de conjunção adverbial, portanto apresenta problemas de coesão.
- Em 4 e 5, as conjunções expressam a mesma circunstância e estão adequadas, embora apresentem verbo e conjugação verbal diferentes.

QUESTÃO 3 (EEAR 2020)

Em qual alternativa há uma oração subordinada adverbial final?

- Os professores, quando decidiram fazer um trabalho de reforço com os alunos, tinham a intenção de obter um resultado melhor no Exame Nacional, em relação ao ano anterior.
- O trabalho de reforço daqueles professores foi tão importante que o resultado no Exame Nacional, em relação ao ano anterior, foi bem melhor.
- Como os professores fizeram um trabalho de reforço com os alunos, o resultado no Exame Nacional, em relação ao ano anterior, foi bem melhor.
- Para que o resultado do Exame Nacional fosse melhor em relação ao ano anterior, os professores fizeram um trabalho de reforço com os alunos.



QUESTÃO 4 (UERR 2022)

Era no Dous de julho. A pugna imensa
Travara-se nos cerros da Bahia...
O anjo da morte pálido cosia
Uma vasta mortalha em Pirajá.
“Neste lençol tão largo, tão extenso,
“Como um pedaço roto do infinito...
O mundo perguntava erguendo um grito:
“Qual dos gigantes morto rolará?!...”

[...]

Não! Não eram dous povos, que abalavam
Naquele instante o solo ensanguentado...
Era o porvir — em frente do passado,
A Liberdade — em frente à Escravidão,
Era a luta das águias — e do abutre,
A revolta do pulso — contra os ferros,
O pugilato da razão — com os erros,
O duelo da treva — e do clarão!...

ALVES, Castro. Ode ao dous de julho, em Espumas flutuantes. Internet: (com adaptações)

No poema de Castro Alves, o tema caro a sua geração romântica tratado no trecho destacado é

- a) nativismo.
- b) liberdade.
- c) melancolia.
- d) sagrado.
- e) amor.

QUESTÃO 5 (UNICHRISTUS 2019)

Eu deixo a vida como deixa o tédio
Do deserto o poento caminheiro,
Como as horas de um longo pesadelo
Que se desfaz ao dobre de um sineiro.

“Lembrança de Morrer”, Álvares de Azevedo.

A fuga da realidade opressora foi uma atitude constante no Romantismo, e vários foram os recursos escapistas.

Nota-se claramente, nesse fragmento, o escapismo na morte, pois morrer

- a) será despertar do longo pesadelo que é o viver.
- b) é sempre uma maldição para o poeta.
- c) é um renascer para uma vida tão feliz quanto à vida terrena.
- d) é um castigo para os pecados humanos.
- e) representa o acerto de contas com Deus.

QUESTÃO 6 (CESMAC 2019)

O Romantismo brasileiro se distinguiu, em relação a outros períodos da literatura nacional, pois:

- a) fugia, em seus folhetins, comuns na época, ao interesse pelo romance urbano e às críticas à sociedade da época.
- b) defendia o nacionalismo, inclusivamente na valorização da natureza, da cultura e da língua portuguesa em uso no Brasil.
- c) desvalorizou a opção pelo romance regionalista, o qual preferia tramas, cenários e personagens próprios de diferentes regiões.
- d) afirmava a superioridade da observação de aspectos objetivos da realidade, descartando, então, as impressões subjetivas.
- e) foi influenciado pelo determinismo social, segundo o qual o ser humano – em ações, personalidade e condições de vida – seria produto do meio social.

QUESTÃO 7 (UNIPAR 2019)

A frase de Luiz XIV, "L'Etat c'est moi" (O Estado sou eu), como definição da natureza do absolutismo monárquico, significava:

- a) a unidade do poder estatal, civil e religioso, com a criação de uma Igreja Francesa (nacional);
- b) a superioridade do príncipe em relação a todas as classes sociais, reduzindo a um lugar humilde a burguesia enriquecida;
- c) a submissão da nobreza feudal pela eliminação de todos os seus privilégios fiscais;
- d) a centralização do poder real e absoluto do monarca na sua pessoa, sem quaisquer limites institucionais reconhecidos;
- e) o desejo régio de garantir ao Estado um papel de juiz imparcial no conflito entre a aristocracia e o campesinato.

QUESTÃO 8 (UERR 2024)

Assinale a opção correta a respeito do tráfico transatlântico de africanos escravizados, que se estendeu por toda a Idade Moderna até o século XIX.

- a) O tráfico de escravizados beneficiou-se da organização política descentralizada da África, que era composta por pequenas aldeias esparsas.
- b) O tráfico de escravizados era monopolizado por comerciantes portugueses, sendo vedada a participação de comerciantes residentes na América.
- c) O embarque de crianças e mulheres escravizadas em navios negreiros era terminantemente proibido, por ferir as diretrizes cristãs.
- d) A mortalidade era uma constante nos navios negreiros, a ponto de serem apelidados de tumbeiros.
- e) Como a finalidade da escravização era a salvação de almas, proibiu-se o transporte de escravizados cristãos batizados.



QUESTÃO 9 (UNIFUNEC 2021)

A pastoral protestante insistiu constantemente sobre as duas provas que nos devem persuadir de nossa eleição: a fé em Cristo salvador e as boas ações que ele realiza por nós. A pregação calvinista queria certamente tranquilizar, mas está claro que ela realmente não conseguiu, na medida em que ela própria suscitava a trágica interrogação: "serei eu salvo?".

O texto alude às Reformas Religiosas iniciadas na Europa no século XVI e ao sentimento religioso derivado da concepção da salvação

- a) pela prática individual permanente da penitência.
- b) pela teoria da predestinação de alguns à glória eterna.
- c) pela imitação minuciosa da vida dos santos mártires.
- d) pela participação nas celebrações comunitárias.
- e) pelo livre arbítrio concedido aos homens pela divindade.

QUESTÃO 10 (UEA MACRO CG 2023)

Após dias dormindo no Aeroporto Internacional de Guarulhos, localizado no estado de São Paulo, e um impasse para chegar à colônia de férias do Sindicato dos Químicos em Praia Grande, no litoral de São Paulo, um grupo de 128 afegãos enfim está se adaptando à nova realidade no Brasil. Para isso, medidas de integração são realizadas no abrigo por equipes de agências da Organização das Nações Unidas (ONU). Desde 2021, com a volta do Talibã ao poder no Afeganistão, milhões de afegãos deixam o país. **O excerto evidencia uma situação que, segundo critérios internacionais, classifica a população descrita como**

- a) apátridas, que perderam a nacionalidade em seu país de origem.
- b) expatriados, que declinaram dos valores étnicos em seu país de origem.
- c) foragidos, que cometeram violações dos direitos humanos em seu país de origem.
- d) refugiados, que sofreram perseguições em seu país de origem.
- e) exilados, que abdicaram do regime monárquico em seu país de origem.

QUESTÃO 11 (FAMERP 2022)

Nas migrações internas do Brasil, os retirantes correspondem a pessoas que se deslocam

- a) no contexto das secas prolongadas na região Nordeste.
- b) no período de entressafra na região Sudeste.
- c) nos momentos de cheia dos rios da Bacia Amazônica.
- d) na baixa temporada do turismo no Pantanal Mato-Grossense.
- e) nos períodos de menor dinamismo industrial da região Sul.

QUESTÃO 12 (UNIFUNEC 2022)

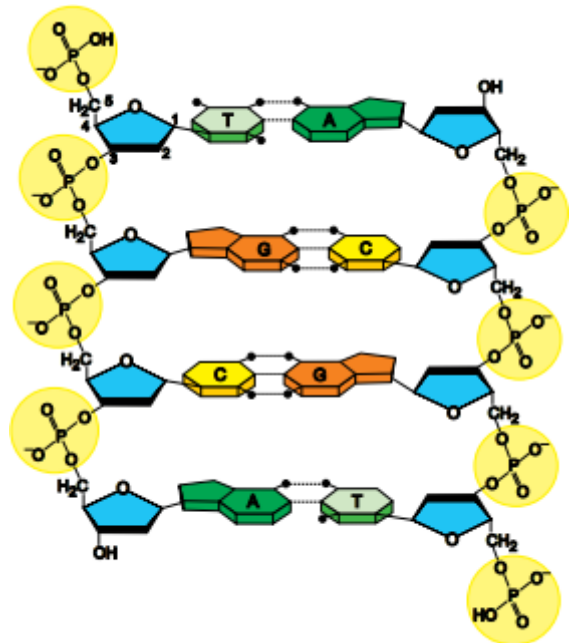
A fuga de cérebros vem preocupando a comunidade científica brasileira. Segundo dados da Receita Federal, a saída definitiva de brasileiros passou de 8170 em 2011 para 23271 em 2018, um crescimento de 184%. Em 2019, até novembro, 22549 pessoas fizeram declaração de saída definitiva do país.

Nos últimos anos, a "fuga de cérebros" vem aumentando no Brasil, o que tem como consequência

- a) a dependência de matérias-primas.
- b) o comprometimento da capacidade tecnológica e científica.
- c) o avanço dos indicadores sociais e econômicos.
- d) a diminuição da entrada de remessas.
- e) o crescimento da produtividade do setor secundário.

QUESTÃO 13 (UEA SIS 2014)

A figura ilustra um trecho de uma molécula de DNA.



(<http://teachers.yale.edu>. Adaptado.)

É correto afirmar que:

- a) neste trecho de DNA estão ilustrados oito nucleotídeos, contendo, cada um, uma base nitrogenada, uma pentose e um fosfato.
- b) neste trecho de DNA estão representados quatro códons, cada um responsável por um aminoácido.
- c) a transcrição de uma das fitas deste trecho de DNA produzirá um RNAm completamente diferente da transcrição da outra fita.
- d) este trecho de DNA representa um segmento pertencente a um eucarionte, uma vez que nos procariontes o DNA é de fita simples.
- e) este trecho de DNA é considerado um gene, pois contém uma informação completa para a síntese de uma proteína.



QUESTÃO 14 (FUVEST 2024)

“O Quim disse-me também que as feridas do Cão Tíhoso eram por causa da guerra e da bomba atômica [...] O Quim disse-me isso de o Cão Tíhoso ser muito velho quando um dia o vimos a bocejar sem dentes na boca. Foi nesse dia que me contou a história da bomba atômica com os japoneses pequeninos a morrer todos que era uma beleza e o Cão Tíhoso a fugir depois de ela rebentar e a correr uma distância monstra para não morrer.”

Lúis Bernardo Honwana. Nós matamos o Cão Tíhoso!.

A radiação ionizante, resultante da explosão da bomba atômica, é capaz de provocar feridas na pele iguais às do Cão Tíhoso, que são consequências de

- a) mutações no DNA das células epiteliais, o que pode alterar seu ciclo celular.
- b) alterações no DNA mitocondrial que levam à redução do metabolismo celular.
- c) ativação dos processos de reparo do DNA e bloqueio da diferenciação celular.
- d) aumento da divisão meiótica decorrente do processo de crossing-over.
- e) processos de evolução desencadeados por mutações aleatórias.

QUESTÃO 15 (IMEPAC ARAGUARI 2023.2)

Por que genoma humano nunca foi decifrado completamente (e o que falta para se chegar lá)

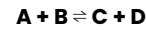
No ano 2000, com grande publicidade, surgiu o anúncio de que havia sido completado o primeiro rascunho do genoma humano. O projeto revelaria, por exemplo, a função dos genes, especialmente os relacionados às doenças. Mas o estudo apresentado em 2000 não estava completo, ele incluía regiões enormes nas quais a sequência de DNA sequer aparecia. Essas lacunas incluíam os fragmentos mais difíceis de sequenciar por serem formadas por componentes repetidos, que ocorrem mais de uma vez. E, com a tecnologia disponível na época, sua leitura era impossível. Hoje já é possível ler todas essas partes, mas o problema é que não existe um único genoma humano. O DNA de cada pessoa é diferente e as diferenças são consideráveis.

As lacunas difíceis de sequenciar citadas no texto são compostas por

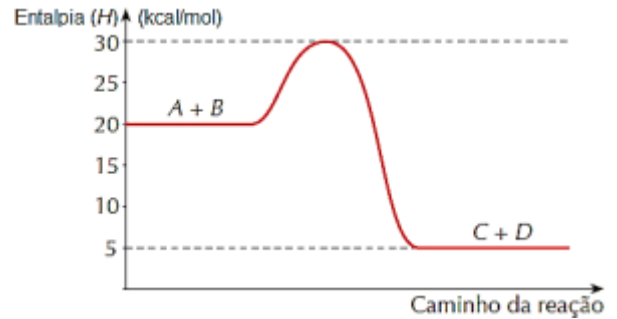
- a) bases nitrogenadas repetidas, como a presença de timina em sequência.
- b) pentoses, que aparecem mais de uma vez, sendo elas compostas por ribose.
- c) grupos fosfatos repetidos, que aparecem mais de cinco vezes em sequência, impedindo a caracterização da uracila.
- d) dímeros de uracila com adenina, que impedem a leitura dos nucleotídeos que estão na sequência.

QUESTÃO 16 (UEMG 2022)

Considere a seguinte reação reversível genérica:



O gráfico termoquímico para essa reação está demonstrado na figura a seguir.

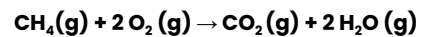


De acordo com os dados do gráfico, assinale a alternativa correta.

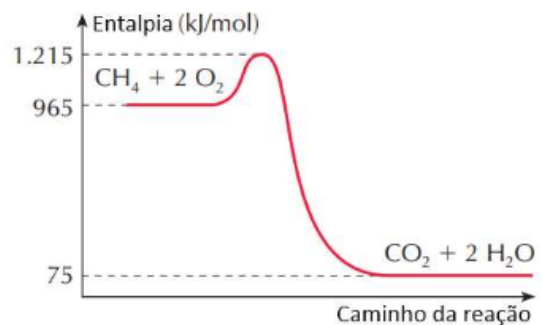
- a) A variação de entalpia para a reação direta é igual a + 15 kcal/mol.
- b) A reação inversa libera a mesma quantidade de energia que a reação direta.
- c) A energia de ativação para a reação direta é igual a + 10 kcal/mol.
- d) A variação de entalpia para a reação inversa é igual a + 25 kcal/mol.

QUESTÃO 17 (UNIMONTES ESPECÍFICA 2024)

A crise climática vem se agravando principalmente devido aos gases liberados na atmosfera. O metano é um poluente atmosférico e sua combustão completa é descrita pela equação química balanceada a seguir.



Essa combustão está esquematizada no diagrama.



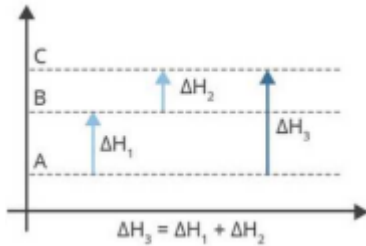
Sobre esse processo químico, é CORRETO afirmar que:

- a) A variação de entalpia é -1.140 kJ/mol, portanto, é endotérmico.
- b) A variação de entalpia é -890 kJ/mol, portanto, é exotérmico.
- c) A entalpia de ativação é -1.140 kJ/mol.
- d) A entalpia de ativação é 890 kJ/mol.



QUESTÃO 18 (UEMS 2021)

A entalpia (H) corresponde à energia interna que as moléculas de uma substância possuem; essas apresentam variações. A Lei de Hess estabelece que a variação de entalpia (ΔH) em uma reação química depende apenas dos estados inicial e final da reação, independentemente do número de reações. Observe atentamente o diagrama.



Sabe-se que entalpia final é de 454kJ, e a entalpia inicial é de 124kJ.

Qual é a variação de entalpia (kJ) dos pontos de A para C?

- a) 375.
- b) 360.
- c) 345.
- d) 330.
- e) 315.

QUESTÃO 19 (ANHEMBI MORUMBI MEDICINA 2022)

Em um copo contendo água, havia um cubo de gelo de 20 g. A água, o gelo e o copo se encontravam em equilíbrio térmico, a 0 °C. Após certo período, o gelo derreteu completamente e toda a água no copo ainda se encontrava a 0 °C.

Sabendo que o calor latente de fusão do gelo é 80 cal/g, a quantidade de calor absorvido pelo sistema água, gelo e copo, durante esse período, foi de

- a) 1600 cal.
- b) 900 cal.
- c) 1800 cal.
- d) 600 cal.
- e) 2400 cal.

QUESTÃO 20 (EAM 2022)

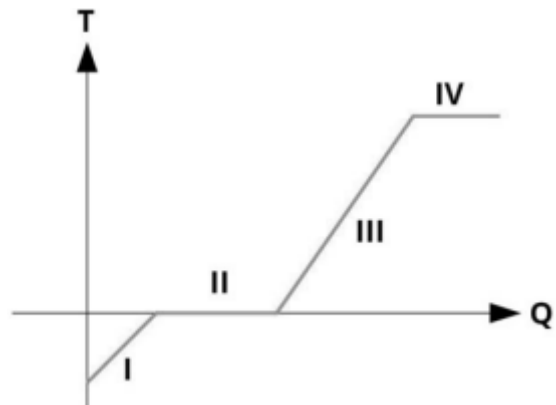
Para reparar um balaústre amassado (pedaço cilíndrico maciço de alumínio disposto no piso dos navios) de uma embarcação pertencente à Base Naval do Rio de Janeiro, um sargento especializado em metalurgia (MT) esquentou, usando um maçarico, uma das extremidades do balaústre. Um marinheiro encostou a mão na outra extremidade, enquanto 'o sargento esquentava a barra. Em um movimento "de ato reflexo, devido à temperatura do material, o marinheiro retirou quase que instantaneamente a mão da barra.

Assinale a opção que apresenta o processo de propagação de calor que fez com que o marinheiro retirasse a mão, por ato reflexo, do balaústre em reparo.

- a) Convecção térmica.
- b) Infiltração térmica.
- c) Irradiação térmica.
- d) Condução térmica.
- e) Difusão térmica.

QUESTÃO 21 (UNILAGO 2022)

Sabe-se que calor é energia térmica em trânsito, que flui entre os corpos em razão da diferença de temperatura entre eles. Sabe-se, também, que existem duas formas de calor quando se analisa a curva Temperatura (T) × Calor (Q) de uma substância: calor latente e calor específico (também conhecido como calor sensível). A água, por exemplo, apresenta um gráfico bastante conhecido, que é ilustrado a seguir.



Supondo que esse gráfico representa a variação da temperatura da água em função da quantidade de calor fornecido, considere as afirmativas a seguir.

- I. Os trechos de I a IV estão associados ao calor sensível e representam, respectivamente, os quatro estados da matéria: sólido, líquido, gasoso e plasma.
- II. Os trechos I e III estão associados ao calor latente e representam, respectivamente, a ebulição e a fusão.
- III. Os trechos I e III estão associados ao calor específico, enquanto os trechos II e IV estão associados ao calor latente.



IV. Os trechos II e IV estão relacionados, respectivamente, à fusão do gelo e à ebulição da água.

Assinale a alternativa correta.

- a) Somente as afirmativas I e II são corretas.
- b) Somente as afirmativas I e IV são corretas.
- c) Somente as afirmativas III e IV são corretas.
- d) Somente as afirmativas I, II e III são corretas.
- e) Somente as afirmativas II, III e IV são corretas.

QUESTÃO 22 (UERJ 2024)

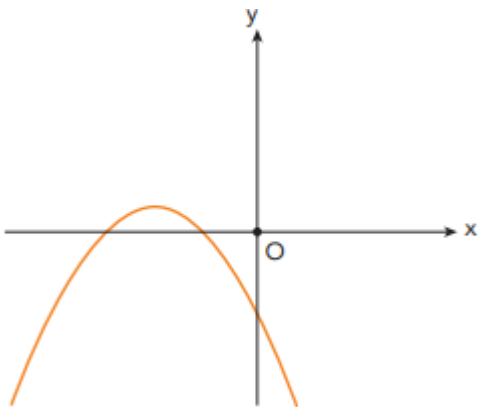
O lucro L de uma empresa, com a venda de camisetas, é modelado pela expressão $L(x) = 2500x - 10x^2$, sendo x a quantidade de lotes de 100 camisetas.

De acordo com esse modelo, o lucro obtido com 4000 camisetas, em reais, é igual a:

- a) 116000
- b) 124000
- c) 132000
- d) 140000

QUESTÃO 23 (ESTÁCIO 2020.1)

A parábola representada no plano cartesiano abaixo é o gráfico da função quadrática definida por $f(x) = ax^2 + bx + c$, para todo x real.



Os valores de a , b e c são, respectivamente:

- a) positivo, positivo e positivo.
- b) positivo, negativo e positivo
- c) negativo, positivo e negativo
- d) negativo, negativo e negativo

QUESTÃO 24 (UNIFIMES 2019)

A dona de uma loja observou que o lucro de sua loja dependia da quantidade de clientes que tinha a cada dia. Por meio de um estudo, verificou que esse lucro se dava pela função $L(m) = -m^2 + 60m - 500$.

Então, o número de clientes necessário para que a dona obtivesse o lucro máximo em sua loja é de:

- a) 28
- b) 29
- c) 30
- d) 32
- e) 34



GABARITO:

1D 2A 3D 4B 5A 6B 7D 8D 9B 10D 11A 12B 13A 14A 15A 16C 17B 18D 19A
20D 21C 22A 23D 24C