

ZOOLOGIA NA UFAM

CONTROLE			MARCADAS	DATA
Q: 17	A:	%:		

QUESTÃO 06 (PSC III 2018 - Q32)

Um estudante, na aula de zoologia, recebe uma lâmina de microscopia para identificação. Ao levá-la ao microscópio, observa um organismo unicelular com presença de um envoltório nuclear evidente. Ao utilizar um corante vital, observa a presença de um sistema de Este organismo pertence ao reino:

- a) Fungi.
- b) Monera.
- c) Protista.
- d) Plantae.
- e) Animalia.

QUESTÃO 07 (PSC III 2017 - Q34)

Analise os itens a seguir:

- I. Apresentam simetria bilateral no estágio larval e sistema vascular aquífero que se ramificam em pés ambulacrais. Apresentam movimento lento ou são sésseis.
- II. Apresentam exoesqueleto segmentado, apêndices articulados, órgãos sensoriais bem desenvolvidos e sistema circulatório aberto.
- III. Apresentam simetria bilateral, corpo achatado dorsoventralmente, não apresentam cavidade corporal ou órgãos especializados de circulação.
- IV. Apresentam, em sua maioria, plano corporal radial contendo uma cavidade gastrovascular com uma única abertura que funciona como boca e ânus.
- V. São animais sésseis, filtradores e não apresentam tecido verdadeiro, apesar de apresentarem diferentes tipos celulares.

Assinale a alternativa que melhor relaciona o item ao grupo correspondente, segundo suas características morfofuncionais:

- a) II. Artrópodes; IV. Nematelmintos; V. Equinodermos
- b) II. Cordados; III. Nematelmintos; IV. Cnidários
- c) I. Equinodermos; III. Platelminetos; V. Poríferos
- d) I. Platelminetos; II. Cordados; IV. Nematelmintos
- e) I. Platelminetos; III. Equinodermos; V. Nematelmintos

QUESTÃO 08 (PSC III 2017 - Q35)

Todos os cordados compartilham um conjunto de caracteres derivados, embora muitos grupos e espécies apresentem essas características apenas em um período curto, durante seu desenvolvimento embrionário. Em relação a esses caracteres derivados, analise os itens a seguir:

- I. Cordão nervoso dorsal oco
- II. Mandíbula
- III. Notocorda
- IV. Pulmões
- V. Cauda pós-anal

Podem ser considerados caracteres derivados:

- a) somente os itens I, II e III
- b) somente os itens I, III e V
- c) somente os itens I, IV e V
- d) somente os itens II, III e IV
- e) somente os itens II, IV e V

QUESTÃO 09 (PSC III 2016 - Q31)

Analise as afirmativas a seguir:

- I. A ausência de uma cavidade corporal é a principal característica que difere as esponjas de outros animais.



II. Os cnidários apresentam simetria radial e os três folhetos embrionários.

III. A partenogênese caracteriza corretamente os rotíferos.

IV. A Triquinose é uma doença causada por nematódeos do gênero *Trichinella*.

V. Dentre os invertebrados, os artrópodes são os únicos a possuir membros que apresentam circulação aberta.

VI. A presença de dois pares de antenas é característica dos crustáceos. VII. Os anelídeos são deuterostomados que apresentam um endoesqueleto.

Assinale a alternativa correta:

- a) Somente as afirmativas I, II, III e IV estão corretas.
- b) Somente as afirmativas II, III e V estão corretas.
- c) Somente as afirmativas II, IV e VII estão corretas.
- d) Somente as afirmativas III, IV, V e VI estão corretas.
- e) Todas as afirmativas estão corretas.

QUESTÃO 10 (PSC III 2015 - Q31)

Os procariotos atribuídos ao Domínio Archea vivem em ambientes muito extremos, onde poucos organismos conseguem sobreviver. Esses organismos são chamados de extremófilos e inclui halófilos extremos, termófilos extremos e organismos metanogênicos. Sendo assim, analise as afirmativas a seguir:

I. Arqueas halófilas vivem em águas com alta concentração salina.

II. Arqueas halófilas vivem em fontes termais ou fendas vulcânicas.

III. Arqueas metanogênicas são anaeróbicas restritas e produzem metano.

IV. Arqueas metanogênicas são aeróbicas e vivem em pântanos, fontes termais ou fendas vulcânicas.

V. Arqueas termoacidófilas vivem em fontes termais ou fendas vulcânicas.

Assinale a alternativa correta:

- a) Somente as afirmativas I, III e V estão corretas.
- b) Somente as afirmativas II, III e V estão corretas.
- c) Somente as afirmativas II, IV e V estão corretas.
- d) Somente as afirmativas I, IV e V estão corretas.
- e) Todas as afirmativas estão corretas.

QUESTÃO 11 (PSC III 2015 - Q32)

A evolução da vida multicelular tem intrigado os biólogos evolucionistas por muito tempo. Células estando próximas e cooperando para o benefício da “comunidade” (o organismo) vai contra os princípios básicos Darwinistas. Para deixar o quadro mais complexo, acredita-se que a multicelularidade surgiu na natureza de forma independente dezenas de vezes e moldou nosso planeta como nós o conhecemos hoje. Nas colunas a seguir se encontram vários representantes multicelulares e suas características.

1) Porifera	A) Celomados. Simetria bilateral na fase larval. Endoesqueleto calcáreo. Simetria radial pentâmera nos adultos.
2) Cnidaria	B) Celomados com corpos segmentados. Bilatérios e triploblásticos. Apêndices articulados. Exoesqueleto de quitina.
3) Platyhelminthes	C) Pseudocelomados cilíndricos, não segmentados. Sem sistema circulatório. Corpo recoberto por cutícula. Sofrem ecdise.
4) Nematoda	D) São triploblásticos, acelomados e bilatérios. Corpo achatado dorsoventralmente. Possuem protonefrídeos. Geralmente são hermafroditas.
5) Arthropoda	E) Diploblásticos. Possuem nematocistos. Exibem alternância de gerações poliploide assexuada e medusóide sexuada.



6) Echinodermata	F) Filtradores sésseis. Sem tecidos verdadeiros. Possuem coanócitos. Reprodução assexuada ou sexuada.
-------------------------	---

Assinale a alternativa que correlaciona corretamente as colunas:

- a) 1/A; 2/B; 3/C; 4/D; 5/E; 6/F.
- b) 1/A; 2/F; 3/C; 4/D; 5/E; 6/B.
- c) 1/E; 2/F; 3/B; 4/D; 5/A; 6/C.
- d) 1/E; 2/F; 3/C; 4/D; 5/A; 6/B.
- e) 1/F; 2/E; 3/D; 4/C; 5/B; 6/A

VÍRUS E PRÍONS

QUESTÃO 12 (PSC III 2022 - Q35)

Os vírus podem ser classificados com base na molécula informacional (ácidos nucleicos). Considere as informações científicas disponíveis sobre os vírus Sars Cov2, HIV e HPV e assinale a alternativa que contenha a sequência **CORRETA** do tipo de ácido nucleico presente no vírus:

- a) RNA, RNA e DNA
- b) DNA, RNA e DNA
- c) RNA, DNA e DNA
- d) DNA, DNA e RNA
- e) RNA, DNA e RNA

QUESTÃO 13 (PSC III 2017 - Q31)

Os vírus foram detectados muito antes que a técnica de cristalização permitisse ao pesquisador americano Wendell Stanley, em 1935, evidenciar a estrutura do TMV (tobacco mosaic virus). Em 1883, por exemplo, o pesquisador alemão Adolf Mayer verificou que era possível transmitir a doença a plantas saudáveis de tabaco, simplesmente pelo contato da seiva de uma planta doente com folhas saudáveis. Na sequência, vários ensaios foram realizados, visando à caracterização dos vírus e, atualmente, o conhecimento desses agentes nos permite afirmar, **EXCETO**:

- a) Bacteriófagos são vírus que se hospedam em células bacterianas. Os fagos, como são conhecidos, constituem ferramenta importante para a clonagem de genes em Biologia Molecular.
- b) Os vírus apresentam um capsídeo, que consiste geralmente em um envelope proteico cuja função é envolver e estabilizar o ácido nucleico viral, além de facilitar sua adesão e penetração em células hospedeiras.
- c) Os vírus contêm apenas um tipo de ácido nucleico, que pode ser DNA ou RNA. No entanto, há os que utilizam tanto DNA quanto RNA, durante diferentes estágios do seu ciclo de vida.
- d) Vírion é o termo utilizado para partículas virais completas, as quais constituem formas infectivas do vírus.
- e) Os vírus são considerados os menores agentes infecciosos, variando entre 20 a 300nm, equivalendo ao tamanho das menores bactérias já caracterizadas

FUNGOS

QUESTÃO 14 (PSC III 2022 - Q34)

Sobre os fungos, é **INCORRETO** afirmar que:

- a) são seres eucariotas heterotróficos.
- b) possuem parede celular composta por polissacarídeos e proteínas.
- c) podem apresentar hifas, as quais auxiliam na nutrição, crescimento e reprodução.
- d) são exclusivamente multicelulares.
- e) podem apresentar esporos sexuais.

QUESTÃO 15 (PSC III 2017 - Q33)

Os fungos constituem organismos heterotróficos que incluem tipos morfológicos extremamente diversificados, sendo incluídos nesse grupo, **EXCETO**:

- a) Orelhas de pau (organismos decompositores)
- b) Leveduras (organismos fermentadores)
- c) Actinomicetos (produtores de antibióticos)
- d) Champignon (cogumelo comestível)
- e) Candida albicans (agente causal da candidíase)



ARTRÓPODES

QUESTÃO 16 (PSC III 2022 - Q36)

Sobre o filo Arthropoda, é **INCORRETO** afirmar que:

- a) a linhagem do filo é datada nos registros fósseis do período Cambriano, os quais incluem a Classe Trilobita.
- b) o exoesqueleto é do tipo segmentado constituído por duas camadas: procutícula e epicutícula.
- c) é o segundo maior filo de animais existentes, superado apenas pelos mamíferos.
- d) o subfilo Crustacea está agrupado como Arthropoda.
- e) três características biológicas são comuns em todos os membros: são invertebrados, possuem exoesqueleto rígido e apêndices articulados.

QUESTÃO 17 (PSC III 2018 - Q33)

O Filo Arthropoda compreende um dos maiores grupos do Reino Animalia. Assinale a alternativa que representa animais que se enquadram neste grupo:

- a) Pulgas, Lombrigas, Siris e Algas.
- b) Moscas, Minhocas, Formigas e Escorpiões.
- c) Besouros, Percevejos, Cupins e Lagostas.
- d) Águas-vivas, Aranhas, Baratas e Carrapatos.
- e) Caranguejos, Esponjas do Mar, Paramécios e Grilos.

PORÍFEROS

QUESTÃO 18 (PSC III 2021 - Q31)

As esponjas de água doce da Amazônia, popularmente conhecidas como "cauxi", pertencem ao filo:

- a) Annelida.
- b) Chordata.
- c) Cnidaria.
- d) Echinodermata.
- e) Porifera.

QUESTÃO 19 (PSC III 2019 - Q33)

Nos Poríferos, a célula com morfologia ovoide, dotada de um flagelo que tem a função de movimentar a água através do animal, é denominada:

- a) porócito.
- b) ósculo.
- c) coanócito.
- d) espongiocélio.
- e) amebócito.

MAMÍFEROS

QUESTÃO 20 (PSC III 2022 - Q32)

A placenta é uma estrutura embrionária característica dos mamíferos. Durante o período gestacional, esta estrutura permite a troca gasosa, de nutrientes e a excreção. Considerando que os mamíferos são classificados em prototheria, metatheria e eutheria, assinale a alternativa que contenha a ordem de mamíferos que **NÃO** apresenta desenvolvimento placentário:

- a) Cetacea
- b) Chiroptera
- c) Monotremata
- d) Primatas
- e) Proboscidea

QUESTÃO 21 (PSC III 2019 - Q36)

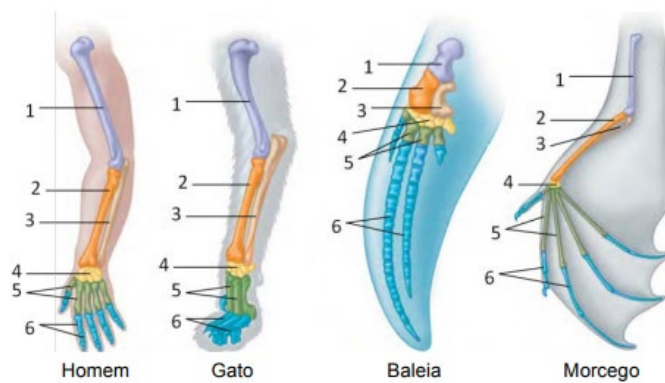
A capacidade que uma população encontra para expandir seu número de indivíduos em condições ambientais ideais é considerada:

- a) sucessão ecológica
- b) potencial biótico
- c) crescimento populacional relativo
- d) taxa populacional
- e) densidade populacional



QUESTÃO 22 (PSC III 2015 - Q33)

Mesmo adaptados a diferentes funções, os membros anteriores/superiores de todos os mamíferos são constituídos dos mesmos elementos básicos do esqueleto: um osso grande (úmero), conectado a dois ossos menores (rádio e ulna), ligado a vários ossos pequenos (carpos), então conectados a vários metacarpos, e a aproximadamente cinco falanges. A figura a seguir traz alguns exemplos de membros anteriores/superiores de mamíferos.



1 – úmero; 2 – rádio; 3 – ulna; 4 – carpos; 5 – metacarpos; 6 - falanges

Sendo assim, os membros dos mamíferos em destaque são exemplos de estruturas:

- a) Análogas
- b) Homólogas
- c) Convergentes
- d) Divergentes
- e) Filogenéticas

GABARITO

6C 7C 8B 9D 10A 11E 12A 13E 14D
15C 16C 17C 18E 19C 20C 21B 22B

