

# VANGUARDAS EUROPEIAS I: CUBISMO

CONTROLE			SINALIZADAS			DATA
Q: 10	A:	%:				

## QUESTÃO 01 (ENEM PPL 2011)



LÉGER, F. *Soldados jogando cartas*. 1917.  
FARTHING, S. *Coleção Grandes Artistas*. Rio de Janeiro: Sextante, 2009.

As vanguardas europeias não devem ser vistas isoladamente, uma vez que elas apresentam alguns conceitos estéticos e visuais que se aproximam. Com base nos conceitos vanguardistas, entre eles o de exploração de formas geometrizadas do Cubismo, no início do século XX, o quadro *Soldados jogando cartas* explora uma

- abordagem sentimentalista do homem.
- imagem plana para expressar a industrialização.
- aproximação impossível entre máquina e homem.
- uniformidade de tons como crítica à industrialização.
- mecanização do homem expressa por formas tubulares.

## QUESTÃO 02 (UPE SSA 2020)

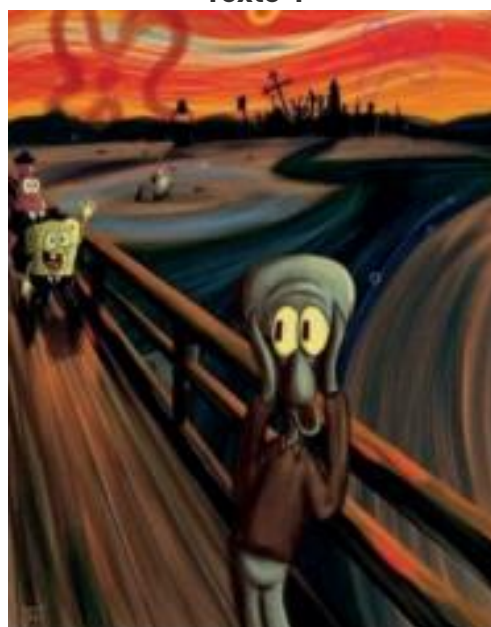
Os Textos 3, 4, 5, 6 e 7 servem de base à questão.

### Texto 3



Disponível em:  
[https://twitter.com/artes\\_depressao/status/768802705989111808](https://twitter.com/artes_depressao/status/768802705989111808) Acesso em: 15/05/2019.

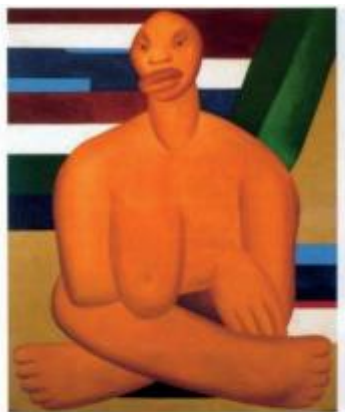
### Texto 4



Disponível em:  
<https://br.pinterest.com/pin/342203271656356035/> Acesso em: 15/05/2019.



### Texto 5



*A Negra* (1923), obra de Tarsila do Amaral.

Disponível em:

<http://www.mac.usp.br/mac/templates/projetos/seculoxx/modulo2/modernismo/artistas/tarsila/obras.htm> Acesso em: 15/05/2019.

### Texto 6



CAMPOS, Augusto de. *Poesia* 1949-1979. São Paulo: Brasiliense, 1986.

### Texto 7

#### Pré-história

Mamãe vestida de rendas  
Tocava piano no caos.  
Uma noite abriu as asas  
Cansada de tanto som,  
Equilibrou-se no azul,  
De tonta não mais olhou  
Para mim, para ninguém!  
Cai no álbum de retratos.

MENDES, Murilo. *Poesia Completa e Prosa*. Rio de Janeiro: Nova Aguilar, 1995.

As vanguardas europeias foram manifestações artísticas que se destacaram na Europa no início do Século XX, dentre as quais, podemos citar

Expressionismo, Cubismo, Futurismo, Dadaísmo, Surrealismo. As correntes vanguardistas influenciaram o Modernismo no Brasil.

Com base na leitura dos **Textos 3, 4, 5, 6 e 7** e, tendo em vista as características das vanguardas europeias, assinale a alternativa **CORRETA**.

a) Os **Textos 3 e 4** são releituras de obras representativas das vanguardas europeias. O **Texto 3** prioriza o humor e a linguagem informal na releitura da obra cubista de Pablo Picasso. O **Texto 4** é uma paródia da pintura futurista *O Grito*. O Cubismo e o Futurismo aproximaram-se como tendências estéticas que pregavam a valorização da tecnologia e da velocidade.

b) A obra *A Negra*, de Tarsila do Amaral (**Texto 5**), revela traços característicos do Surrealismo, principalmente quando observamos figuras geométricas no fundo da tela. Em *A Negra*, a artista buscou seguir os preceitos da estética surrealista na representação caricatural e idealizada da personagem feminina.

c) O **Texto 6** é um poema concreto e revela influências das vanguardas europeias. No Brasil, o concretismo adotou a eliminação de versos e a incorporação de figuras geométricas. O poema de Augusto de Campos explora alguns conceitos estéticos do Dadaísmo, tais como: anarquismo, busca do caos, desordem e caráter irônico.

d) O imaginário dos sonhos, fantasias, inconsciência e ausência de lógica são traços característicos do Surrealismo. O **Texto 7, Pré-história**, de Murilo Mendes, apresenta traços da estética surrealista, por meio de imagens que remetem ao sonho: a personagem feminina que "tocava piano no caos", "abriu as asas", "equilibrou-se no azul" e "cai no álbum de retratos".

e) No Expressionismo, os artistas demonstravam emoções e sentimentos de forma exagerada, subversiva e com teor pessimista. A estética expressionista influenciou a literatura moderna no Brasil, por meio de características, como: objetividade, ausência de figuras de linguagem e simbolismo na representação fiel da realidade.



### QUESTÃO 03 (UFAM PSC 2021)

Sobre as Vanguardas e a Literatura do primeiro quartel do sec. XX, considere as afirmativas:

( ) Vanguardas foram movimentos artísticos ocorridos no início do século XX (compreendendo o período da 1ª Guerra Mundial e o final da 2ª Guerra Mundial); nos textos literários, esses movimentos fizeram florescer a “crise de humanidade” e os novos padrões estéticos.

( ) As Vanguardas se propunham a criar novos padrões estéticos, literários, culturais e artísticos para a representação da realidade do mundo em transformação; com isso os manifestos dos vários “ismos” apresentam novas propostas e estratégias a fim de alcançá-los: Cubismo, Modernismo, Futurismo, Impressionismo, Expressionismo, Dadaísmo, Surrealismo, Neorrealismo, Tropicalismo, Humanismo e Concretismo.

( ) Os grandes nomes representativos das Vanguardas são: Pablo Picasso; Vladimir Maiakóvski; Filippo Tommaso Marinetti; Edvard Munch; Thistan Tzara; Salvador Dalí, dentre outros.

( ) No Brasil, *A Semana de Arte Moderna* marca a inclusão das tendências artísticas europeias e os novos rumos para as artes e literatura brasileiras, contando posteriormente com as revistas para a divulgação das produções literárias e manifestos para a definição e propagação dos próprios princípios.

( ) As produções com características vanguardistas em Portugal tiveram seu primeiro surto com a publicação da Revista *Orpheu*, com o objetivo de romper com o passado, negar a reprodução naturalista da realidade, superando o saudosismo e refletindo sobre as causas da decadência do país e da estagnação intelectual.

Assinale a alternativa que relaciona a sequência **CORRETA** de V e F de cima para baixo:

- a) V – F – V – V – V
- b) F – V – F – V – V
- c) V – V – F – V – F
- d) F – V – V – F – F
- e) V – V – F – V – V

### QUESTÃO 04 (ENEM PPL 2020)



AMARAL, T. *O mamoeiro*, 1925, óleo sobre tela.

IEB/USP.

As vanguardas europeias trouxeram novas perspectivas para as artes plásticas brasileiras. Na obra *O mamoeiro*, a pintora Tarsila do Amaral valoriza

- a) a representação de trabalhadores do campo.
- b) as retas em detrimento dos círculos.
- c) os padrões tradicionais nacionalistas.
- d) a representação por formas geométricas.
- e) os padrões e objetos mecânicos.

### QUESTÃO 05 (ENEM 2019)



PICASSO, P. *Cabeça de touro*. Bronze, 33,5 cm x 43,5 cm x 19 cm. Musée Picasso, Paris. França, 1945.

JANSON, H. W. *Iniciação à história da arte*. São Paulo: Martins Fontes, 1988.





Na obra Cabeça de touro, o material descartado torna-se objeto de arte por meio da

- a) reciclagem da matéria-prima original.
- b) complexidade da combinação de formas abstratas.
- c) perenidade dos elementos que constituem a escultura.
- d) mudança da funcionalidade pela integração dos objetos.
- e) fragmentação da imagem no uso de elementos diversificados.

#### QUESTÃO 06 (ENEM 2016)



A obra *Les desmoiselles d'Avignon*, do pintor espanhol Pablo Picasso, é um dos marcos iniciais do movimento cubista. Essa obra filia-se também ao Primitivismo, uma vez que sua composição recorre à manifestação cultural de um determinado grupo étnico, que se caracteriza por

- a) produção de máscaras ritualísticas africanas.
- b) rituais de fertilidade das comunidades celtas.
- c) festas profanas dos povos mediterrâneos.
- d) culto à nudez de populações aborígenes.
- e) danças ciganas do sul da Espanha.

#### QUESTÃO 07 (UEA SIS 2013)



(PICASSO, P. *Guernica*. Óleo sobre tela. 349 X 777 cm. Museu Reina Sofia, Espanha, 1937)

O pintor espanhol Pablo Picasso (1881 – 1973), um dos mais valorizados no mundo artístico, tanto em termos financeiros quanto históricos, criou a obra *Guernica* em protesto ao ataque aéreo à pequena cidade basca de mesmo nome. A obra, feita para integrar o Salão Internacional de Artes Plásticas de Paris, percorreu toda a Europa, chegando aos EUA e instalando-se no MoMA, de onde saíra apenas em 1981.

Essa obra cubista apresenta elementos plásticos identificados pelo:

- a) Painel ideográfico, monocromático, que evoca várias dimensões de um evento, renunciando à realidade, colocando-se em plano frontal ao espectador.
- b) Horror da guerra de forma fotográfica, com o uso da perspectiva clássica, envolvendo o espectador nesse exemplo brutal de crueldade do ser humano.
- c) Uso das formas geométricas no mesmo plano, sem emoção e expressão, despreocupado com o volume, a perspectiva e a sensação escultórica.
- d) Esfacelamento dos objetos abordados na mesma narrativa, minimizando a dor humana a serviço da objetividade, observada pelo uso do claro-escuro.
- e) Uso de vários ícones que representam personagens fragmentados bidimensionalmente, de forma fotográfica livre de sentimentalismo.



### QUESTÃO 08 (ENEM PPL 2011)

Vicente do Rego Monteiro foi um dos pintores, cujas telas foram expostas durante a Semana de Arte Moderna. Tal como Michelangelo, ele se inspirou em temas bíblicos, porém com um estilo peculiar.



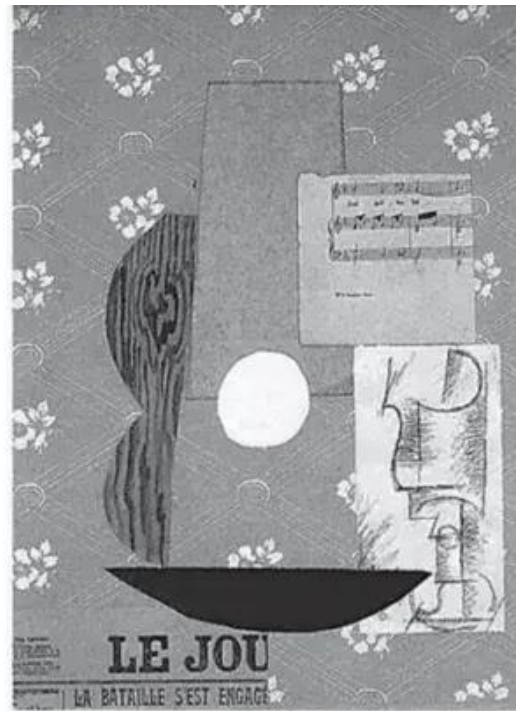
Michelangelo.  
Pietà, século XV.

Vicente do Rego Monteiro.  
Pietà, 1924.

Considerando-se as obras apresentadas, o artista brasileiro:

- a) Demonstrou irreverência ao retratar a cena bíblica.
- b) Optou por fazer uma escultura minimalista, diferentemente de Michelangelo.
- c) Estava preocupado em retratar detalhes da cena.
- d) Deu aos personagens traços cubistas, em vez dos traços europeus, típicos de Michelangelo.
- e) Reproduziu o estilo da famosa obra de Michelangelo, uma vez que retratou a mesma cena bíblica.

### QUESTÃO 09 (ENEM PPL 2017)



Inovando os padrões estéticos de sua época, a obra de Pablo Picasso foi produzida utilizando características de um movimento artístico que:

- a) Dispensa a representação da realidade.
- b) Agrega elementos da publicidade em suas composições.
- c) Valoriza a composição dinâmica para representar movimento.
- d) Busca uma composição reduzida e seus elementos primários de forma.
- e) Explora a sobreposição de planos geométricos e fragmentos de objetos.

### QUESTÃO 10 (UEA SIS 2017)

Essa vanguarda artística rompe com a profundidade, empregando linhas e planos cortantes e angulosos. A deformação do objeto se dá, sobretudo, por meio da geometrização.

A vanguarda artística em questão pode ser ilustrada pela seguinte pintura:



a)



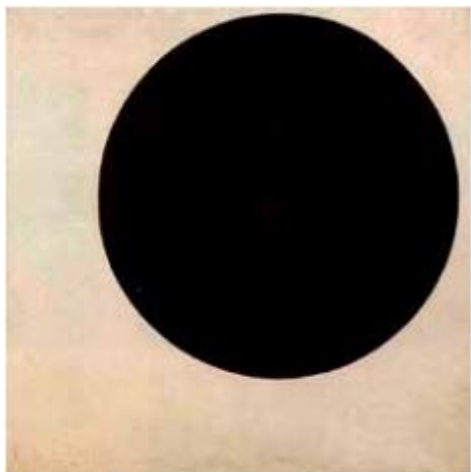
(Henri Matisse. *Retrato de Greta Moll*, 1908.)

b)



(Jean Metzinger. *Retrato de Albert Gleizes*, 1911.)

c)



(Kazimir Malevich. *Círculo negro*, 1915.)

d)

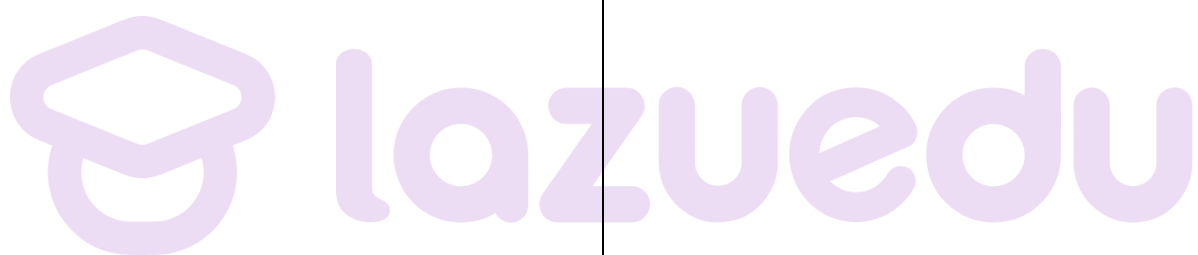


(René Magritte. *O filho do homem*, 1946.)

e)



(Andy Warhol. *Marilyn verde*, 1962.)



GABARITO
1E, 2D, 3A, 4D, 5D, 6A, 7A, 8D, 9E, 10B

